



УЎК 711.4:504.03

<https://doi.org/10.5281/zenodo.20588537>

ЧЎЛ ХУДУДЛАРИДАГИ ШАҲАРЛАР РИВОЖЛАНИШИГА ТАЪСИР ЭТУВЧИ ОМИЛЛАРНИ ТАДҚИҚ ҚИЛИШ

Талипов Махирджан Агзамович

Тошкент Кимё Халқаро Университети профессори

m.talipov@kiut.uz

Рустамбеков Исмоилбек Отабек ўғли

Тошкент Кимё Халқаро Университети ўқитувчиси

i.rustambekov@kiut.uz

Хайдаров Фаррух Улуғбекович

Тошкент Кимё Халқаро Университети магистранти

farrux-gunner@mail.ru

Аннотация. Мақолада чўл ва ярим чўл ҳудудларида жойлашган шаҳарларнинг ривожланишига таъсир этувчи омиллар илмий жиҳатдан комплекс таҳлил қилинган. Тадқиқот Жиззах ва Бухоро вилоятлари мисолида амалга оширилиб, унда табиий-иқлимий, ижтимоий-иқтисодий, шаҳарсозлик омилларининг ҳамда сув ресурсларининг шаҳар ҳудудий ривожланишига таъсири ўрганилган. Таҳлил натижасида чўл ҳудудлари учун мос, барқарор ва иқлимга йўналтирилган шаҳарсозлик ечимларини ишлаб чиқиш зарурлиги асослаб берилган.

Калит сўзлар: чўл шаҳарлари, шаҳарсозлик, барқарор ривожланиш, Жиззах вилояти, Бухоро вилояти, иқлимга мос архитектура, омиллар.

ИССЛЕДОВАНИЕ ФАКТОРОВ, ВЛИЯЮЩИХ НА РАЗВИТИЕ ГОРОДОВ В ПУСТЫННЫХ ТЕРРИТОРИЯХ

Талипов Махирджан Агзамович

Профессор Ташкентского международного университета Кимё

m.talipov@kiut.uz

Рустамбеков Исмоилбек Отабек ўғли

Учитель Ташкентского международного университета Кимё

i.rustambekov@kiut.uz

Хайдаров Фаррух Улугбекович

Магистрант Ташкентского международного университета Кимё

farrux-gunner@mail.ru

Аннотация. В статье представлен комплексный научный анализ факторов, влияющих на развитие городов, расположенных в пустынных и полупустынных регионах. Исследование выполнено на примере Джизакской и Бухарской областей, в рамках которого изучено влияние природно-климатических, социально-экономических, градостроительных факторов, а также водных ресурсов на территориальное развитие городов. По результатам анализа обоснована необходимость разработки устойчивых и климатически ориентированных градостроительных решений, адаптированных к условиям пустынных регионов.

Ключевые слова: пустынные города, градостроительство, устойчивое развитие, Джизакская область, Бухарская область, климатически адаптированная архитектура, факторы.

STUDY OF FACTORS AFFECTING THE DEVELOPMENT OF CITIES IN DESERT REGIONS

Talipov Makhirdjan Agzamovich

Professor, Kimyo International University in Tashkent

m.talipov@kiut.uz

Rustambekov Ismoilbek Otabek ugli

Teacher, Kimyo International University in Tashkent

i.rustambekov@kiut.uz

Khaydarov Farrukh Ulugbekovich

Master's Student, Kimyo International University in Tashkent

farrux-gunner@mail.ru

Abstract. The article presents a comprehensive scientific analysis of the factors influencing the development of cities located in desert and semi-desert regions. The study was conducted using the examples of Jizzakh and Bukhara regions, examining the impact of natural and climatic conditions, socio-economic and urban planning factors, as well as water resources on the territorial development of cities. The results of the analysis substantiate the necessity of developing sustainable and climate-oriented urban planning solutions adapted to desert conditions.

Keywords: desert cities, urban planning, sustainable development, Jizzakh region, Bukhara region, climate-adapted architecture, factors.

Кириш

Ҳозирги кунда дунё миқёсида шаҳарлар сони ва аҳолиси жадал суръатларда ошиб бормоқда. Урбанизация жараёнлари айниқса табиий-иқлимий шароитлари мураккаб бўлган чўл ва ярим чўл ҳудудларида ўта муаммоли тус олмақда. Бундай ҳудудларда шаҳарларни ривожлантириш сув ресурсларининг чекланганлиги, юқори ҳарорат, кучли чанг бўронлари, тупроқ шўрланиши ва экологик барқарорликнинг заифлиги билан бевосита боғлиқдир.

Ўзбекистон Республикаси ҳудудининг катта қисми арид иқлим минтақасига киради. Жиззах вилоятининг айрим ҳудудлари Қизилқум чўлига туташ бўлиб, ер рельефи ва иқлими шаҳарсозлик жараёнларига жиддий таъсир кўрсатади. Бухоро вилояти эса тарихий жиҳатдан чўл иқлими шароитида шаклланган шаҳар муҳитига эга бўлиб, анъанавий шаҳарсозлик ечимлари билан ажралиб туради.

Мазкур мақоланинг мақсади — Жиззах ва Бухоро вилоятлари мисолида чўл ҳудудларидаги шаҳар ривожланишига таъсир этувчи асосий омилларни

аниқлаш, уларнинг ўзаро боғлиқлигини таҳлил қилиш ҳамда барқарор шаҳарсозлик учун илмий асосланган хулосалар ишлаб чиқишдан иборат.

Тадқиқот усуллари

Тадқиқот жараёнида қуйидаги илмий-тадқиқот усулларида тизимли равишда фойдаланилди. Аввало, илмий адабиётларни таҳлил қилиш усули орқали шаҳарсозлик, иқлим ўзгариши, чўл ва ярим чўл ҳудудлар экологиясига оид маҳаллий ҳамда халқаро илмий манбалар чуқур ўрганилди. Бу усул тадқиқот мавзусининг назарий асосларини шакллантириш ва мавжуд илмий ёндашувларни умумлаштириш имконини берди. Хусусан, Muhammad Rizo Hatefi Ardakani(ва бошқалар)нинг “Investigating the Factors Affecting the Internal Development of Arid Cities (Case Study: Ardakan City)”¹ яъни *Қурғоқчил шаҳарларнинг ривожланишига таъсир қилувчи омилларни ўрганиш (Ардакан шаҳри мисолида)* номли илмий мақоласи ушбу мақолани ёзишда алоҳида ўрин тутди.

Шунингдек, қиёсий таҳлил усули ёрдамида Жиззах ва Бухоро вилоятларининг шаҳар ривожланиш хусусиятлари ўзаро таққосланди. Ушбу таҳлил орқали ҳудудларнинг иқлим шароити, шаҳарсозлик тузилмаси, аҳоли жойлашуви ҳамда инфратузилма ривожини ўртасидаги ўхшаш ва фарқли жиҳатлар аниқланди.

Кейс-таҳлил усули асосида ҳар икки ҳудудда жойлашган шаҳарлар ва аҳоли пунктларининг ҳудудий тузилиши, функционал зоналарга бўлиниши, жамоат ва яшил ҳудудлар тақсимоти атрофлича таҳлил қилинди. Бу усул аниқ мисоллар асосида шаҳар муҳитининг амалий ҳолатини баҳолашга хизмат қилди.

Тадқиқотда тизимли ёндашув усули ҳам қўлланилиб, шаҳар табиий-иқлимий, иқтисодий ва ижтимоий омиллар ўзаро боғлиқ бўлган яхлит тизим

¹ Rizo Hatefi Ardakani (and others), Investigating the Factors Affecting the Internal Development of Arid Cities (Case Study: Ardakan City), Journal of Applied Researches in Geographical Sciences Volume 23 Issue 69 Pagation 119 - 135 ISSN 2228-7736 | 2588-5138

сифатида кўриб чиқилди. Бу ёндашув шаҳар ривожланишидаги мураккаб жараёнларни комплекс таҳлил қилиш имконини яратди.

Бундан ташқари, шаҳарсозлик таҳлили усули орқали қурилиш зичлиги, яшил ҳудудлар улуши, муҳандислик ва ижтимоий инфратузилманинг ҳолати баҳоланди. Мазкур таҳлил натижалари шаҳарларни барқарор ривожлантириш ва ландшафт-меъморий ечимларни такомиллаштириш бўйича амалий хулосалар чиқаришга асос бўлди.

Натижалар

1. Табiiй-иқлимий омиллар

Чўл ва ярим чўл ҳудудларида шаҳарларнинг шаклланиши ҳамда барқарор ривожланишига энг кучли таъсир этувчи омил табiiй-иқлимий шароит ҳисобланади. Ушбу ҳудудларда ҳукмрон бўлган кескин континентал иқлим, юқори ҳарорат, ёғингарчиликнинг камлиги ва кучли қуруқ шамоллар шаҳар муҳитини ташкил этишда жиддий чекловлар қўяди.

Жиззах вилояти ҳудудида ёз мавсумида ҳаво ҳарорати кўп ҳолларда $+38...+42^{\circ}\text{C}$ даражага етиб, айрим кунларда бундан ҳам юқори кўрсаткичлар қайд этилади. Бухоро вилоятида эса иқлим янада қуруқ ва иссиқ бўлиб, ёз ойларида ҳаво ҳарорати $+45^{\circ}\text{C}$ гача кўтарилиши кузатилади. Қиш мавсумида эса ҳар икки ҳудудда ҳаво ҳарорати кескин пасайиб, Жиззах вилоятида $-5...-10^{\circ}\text{C}$, Бухоро вилоятида эса $-10...-15^{\circ}\text{C}$ гача тушиши мумкин. Кундузги ва тунги ҳарорат ўртасидаги катта фарқ йил давомида кузатилиб, иқлимнинг кескин континентал хусусиятга эгаллигини кўрсатади (1-жадвал).

1-жадвал.

Жиззах ва Бухоро вилоятларининг иқлим кўрсаткичлари

Т/р	Кўрсаткичлар	Жиззах вилояти	Бухоро вилояти
1	Ўртача ёзги ҳарорат	$+40^{\circ}\text{C}$	$+43^{\circ}\text{C}$
2	Ўртача қишги ҳарорат	$-5...-10^{\circ}\text{C}$	$-10...-15^{\circ}\text{C}$
3	Йиллик ёғингарчилик	200 мм	120–150 мм
4	Шамол фаоллиги	Ўртача	Юқори

5	Тупроқ тури	Қумли-лёсс ² (соз)	Қумли-шўр
---	-------------	-------------------------------	-----------

Бундай юқори ёзги иссиқлик ва қишки совуқлар аҳоли саломатлигига салбий таъсир кўрсатиши билан бирга, шаҳар инфратузилмаси, бинолар ва муҳандислик тизимларининг барқарор ва самарали ишлашига ҳам жиддий талаблар қўяди. Шу боис, чўл ҳудудларида шаҳарсозлик ва меъморий ечимлар иқлимга мос, энергия тежамкор ва экстремал ҳароратларга чидамли қилиб лойиҳаланиши зарур.

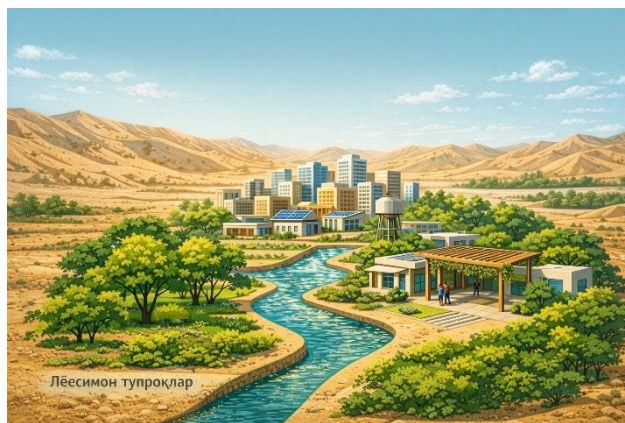
Ёғингарчилик миқдорининг жуда камлиги ҳар икки ҳудуд учун хос бўлиб, йиллик ўртача кўрсаткич паст даражада. Бу эса, яшил ҳудудларни ташкил этиш, кўкаламзорлаштириш ва сув ресурсларидан оқилона фойдаланиш масалаларини долзарб эканлигини яна бир бор тасдиқлайди. Шунингдек, тупроқнинг қуруқлиги ва намликнинг етишмаслиги шаҳар микроиқлимни юмшатиш имкониятларини чеклайди.

Бундан ташқари, чўл ҳудудларида кучли шамоллар ва чанг бўронлари тез-тез кузатилиб, ҳаво сифатига салбий таъсир кўрсатади ҳамда шаҳар муҳитида санитария-гигиена шароитларини оғирлаштиради. Кундузги ва тунги ҳарорат ўртасидаги катта фарқ эса биноларни лойиҳалашда иссиқликни сақлаш ва қуёш нурланишидан ҳимоя қилиш бўйича махсус меъморий ечимларни қўллашни талаб этади.

Шу сабабли, чўл ҳудудларида шаҳар ривожланишини режалаштиришда табиий-иқлимий омилларни ҳисобга олган ҳолда соя берувчи тизимлар, шамолдан ҳимоя қилувчи яшил ҳудудлар, иқлимга мос меъморий шакллар ҳамда ресурс тежамкор шаҳарсозлик ечимларини жорий этиш алоҳида аҳамият касб этади (1-расм).

Яшил ҳудудларни ташкил этишда имкон қадар маҳаллий ва сувсизликка чидамли ўсимликлар, қайрағоч, шумтол, шамшод, буддлея (2-расм) ва бошқаларни қўллаш яхши самара беради [1].

² ЛЁСС (нем. Loss — юмшоқ), соз тупроқ — континентал иқлимда ҳосил бўлган майда заррали ғоваксимон, чўкинди тоғ жинси. Ранги сарғиш ёки оч кулранг, ғоваклиги 40—60%.



1-расм. Жиззах ва Бухоро вилоятларининг табиий-иклимий шароити

2-расм. Жиззах ва Бухоро вилоятлари учун тавсия қилинадиган кўкаламзорлаштириш тизими

2. Сув ресурслари омиллари

Сув таъминоти масаласи чўл ва ярим чўл ҳудудларида жойлашган шаҳарларнинг барқарор ривожланишида ҳал қилувчи аҳамият касб этади. Табиий сув манбаларининг чекланганлиги, ёғингарчиликнинг камлиги ҳамда юқори буғланиш даражаси мазкур ҳудудларда сув ресурсларидан оқилона фойдаланишни стратегик вазифага айлантиради (2-жадвал).

2-жадвал.

Сув таъминоти манбалари

Т/р	Ҳудуд	Асосий манба	Муаммолар
1	Жиззах	Канал ва сув омборлари	Сув исрофи
2	Бухоро	Ер ости сувлари	Захира камайиши

Жиззах вилояти ҳудудида шаҳар ва аҳоли пунктларини сув билан таъминлаш асосан ирригация каналлари, дарё тармоқлари ҳамда сунъий сув омборлари орқали амалга оширилади. Бу тизим қишлоқ хўжалиги билан бир қаторда шаҳар эҳтиёжларини ҳам қондиришга хизмат қилса-да, мавсумий сув танқислиги ва каналлардаги йўқотишлар сув таъминоти барқарорлигига салбий таъсир кўрсатади.

Бухоро вилоятида эса табиий очик сув манбалари кам бўлгани сабабли, сув таъминотида ер ости сувларидан фойдаланиш устувор аҳамиятга эга. Аҳоли сонининг ўсиши, саноат корхоналари фаолияти ҳамда интенсив

қишлоқ хўжалиги натижасида ер ости сув захираларига бўлган босим йилдан-йилга ортиб бормоқда. Бу ҳолат сув сатҳининг пасайиши, минераллашув даражасининг ошиши ва айрим ҳудудларда сув сифати ёмонлашувиغا олиб келмоқда (3-расм).



3-расм. Жиззах ва Бухоро вилоятининг сув тизимлари

Сув ресурсларининг чекланганлиги шаҳар режалаштириш жараёнида кўкаламзорлаштириш, санитария-гигиена шароитлари ва аҳолининг кундалик эҳтиёжларини таъминлаш масалаларини янада мураккаблаштиради. Шу сабабли, чўл ҳудудларида шаҳар ривожланишини таъминлашда сув тежамкор технологиялар, қайта ишланган сувлардан фойдаланиш, самарали ирригация усуллари жорий этиш ҳамда сув таъминоти тизимларини модернизация қилиш алоҳида аҳамиятга эга.

Натижада, сув ресурсларини муҳофаза қилиш ва улардан оқилона фойдаланишга қаратилган комплекс чора-тадбирлар чўл шаҳарларининг узок муддатли барқарор ривожланишини таъминлашда асосий омиллардан бири ҳисобланади.

3. Иқтисодий омиллар

Жиззах вилояти иқтисодиёти асосан қишлоқ хўжалиги ва саноат тармоқларига ихтисослашган бўлиб, бу ҳолат шаҳарлар ва аҳоли

пунктларининг ҳудудий ривожланиш йўналишларини белгилаб беради. Вилоятда қишлоқ хўжалиги маҳсулотларини етиштириш, қайта ишлаш ва уларга хизмат кўрсатувчи саноат корхоналарининг жойлашуви шаҳар атрофи ҳудудларининг кенгайишига сабаб бўлади. Натижада, ишлаб чиқариш зоналари, омборхоналар ва транспорт инфратузилмаси билан боғлиқ ҳудудлар шаҳар тузилмасида муҳим ўрин эгаллайди.

Саноат ва қишлоқ хўжалигига боғлиқ иқтисодий фаолият аҳолининг иш билан таъминланишини оширишга хизмат қилса-да, бу жараён шаҳар ҳудудларида функционал зоналашни тўғри ташкил этиш, экологик мувозанатни сақлаш ҳамда ишлаб чиқариш ҳудудлари билан турар жой массивлари ўртасида санитария муҳофаза зоналарини шакллантиришни талаб этади. Шунингдек, саноат корхоналарининг жойлашуви муҳандислик коммуникациялари, йўл-транспорт тармоқлари ва логистика инфратузилмасини ривожлантириш заруриятини келтириб чиқаради [2].

Бухоро вилояти иқтисодиётида эса туризм ва хизмат кўрсатиш соҳаси устувор аҳамият касб этиб, бу ҳолат шаҳар ривожланишининг бошқа йўналишларини шакллантиради. Маданий-тарихий мерос объектларининг кўплиги, сайёҳлик инфратузилмаси ва хизмат кўрсатиш тармоқларининг ривожланиши шаҳар марказларида жамоат ҳудудлари, пиёдалар зоналари, меҳмонхоналар, савдо ва маданий объектларнинг кўпайишига олиб келади.

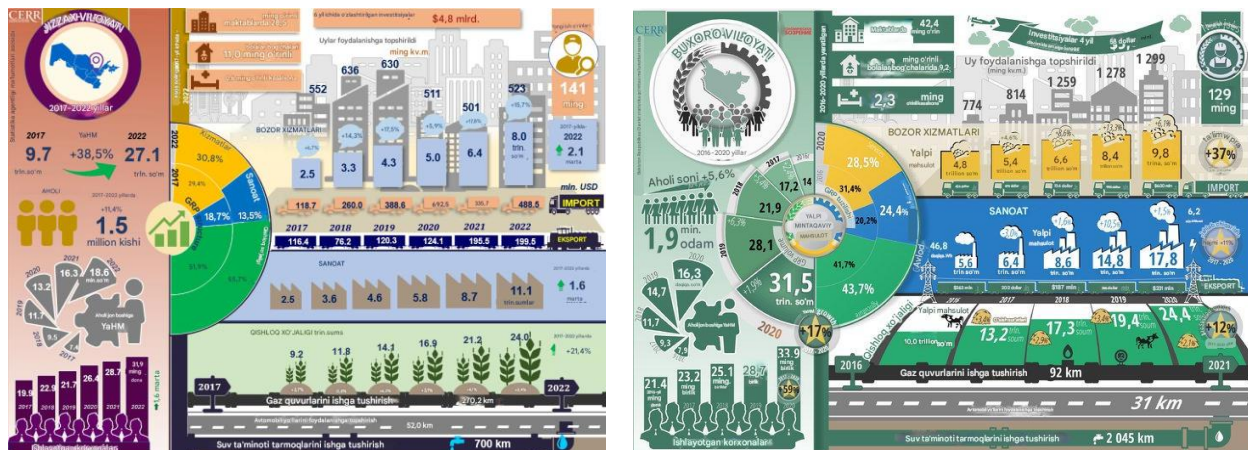
Туризмга йўналтирилган иқтисодий фаолият шаҳар муҳитининг эстетик сифатларига, тарихий муҳитни сақлаш ва қайта тиклаш масалаларига юқори талаб қўяди. Бу эса шаҳарсозликда реконструкция, регенерация ва ландшафт-меъморий ечимларнинг устувор қўлланилишини тақозо этади. Шу билан бирга, хизмат кўрсатиш соҳасининг ривожланиши жамоат инфратузилмаси, транспорт қулайлиги ва кўкаламзор ҳудудлар улушини оширишни талаб қилади (3-жадвал; 4-расм)..

3-жадвал.

Иқтисодий ривожланиш хусусиятлари

Т/р	Омиллар	Жиззах	Бухоро
------------	----------------	---------------	---------------

1	Асосий тармоқ	Қишлоқ хўжалиги	Туризм
2	Инвестиция даражаси	Ўртача	Юқори
3	Инфратузилма	Ривожланаётган	Ривожланган



4-расм. Жиззах ва Бухоро вилоятларининг иқтисодий кўрсаткичлари

Шу тариқа, Жиззах ва Бухоро вилоятларида иқтисодий фаолият турларининг фарқлиги шаҳарларнинг ҳудудий тузилиши, функционал ҳудудларга бўлиниши ва ривожланиш стратегияларига турлича таъсир кўрсатади. Мазкур омиллари ҳисобга олган ҳолда шаҳарларни режалаштириш иқтисодий самарадорликни таъминлаш билан бирга, экологик барқарорлик ва аҳоли учун қулай шаҳар муҳитини яратишга қаратилган бўлиши лозим.

4. Ижтимоий омиллари

Аҳоли сонининг табиий ўсиши, ички миграция жараёнлари ҳамда иш билан таъминланиш даражаси шаҳар ҳудудларининг кенгайиши ва функционал тузилишига бевосита таъсир кўрсатади. Ушбу демографик омиллари шаҳарларда турар жой қурилиши ҳажмини ошириш, ижтимоий инфратузилмани ривожлантириш ва янги хизмат кўрсатиш ҳудудларини шакллантиришни тақозо этади.

Жиззах вилоятида қишлоқ ҳудудларидан шаҳарларга ички миграция жараёни нисбатан юқори бўлиб, бу ҳолат асосан иш ўринлари излаш, таълим ва ижтимоий хизматларга бўлган эҳтиёж билан боғлиқ. Натижада шаҳар атрофида янги турар жой массивлари шаклланиб, муҳандислик

коммуникациялари, транспорт тармоқлари ҳамда ижтимоий объектларга бўлган талаб ортиб бормоқда (5-расм).



5-расм. Жиззах вилояти ички миграцияси

Бухоро вилоятида эса туризм ва хизмат кўрсатиш соҳасининг ривожланиши аҳолининг барқарор бандлигини таъминлашда муҳим омил сифатида намоён бўлади. Сайёҳлик билан боғлиқ меҳмонхона хўжалиги, савдо, овқатланиш ва маданий хизматлар аҳолининг шаҳар ҳудудларида узок муддатли иш билан таъминланишига хизмат қилади. Бу эса аҳолининг шаҳардан чиқиб кетиш даражасини камайтиради ҳамда шаҳар муҳитининг барқарор ривожланишига ижобий таъсир кўрсатади (6-расм).



6-расм. Бухоро вилоятида аҳоли бандлиги

Шу тариқа, Жиззах ва Бухоро вилоятларида демографик жараёнлар ва бандлик хусусиятларининг фарқлиги шаҳар ҳудудларининг кенгайиш суръатлари, турар жойлар жойлашуви ва шаҳарсозлик ечимларининг турлича шаклланишига олиб келмоқда. Ушбу омилларни ҳисобга олган ҳолда шаҳарларни режалаштириш аҳоли эҳтиёжларига мос, ижтимоий барқарор ва иқтисодий самарали бўлиши зарур.

5. Шаҳарсозлик ва меъморий омиллар

Тадқиқот натижалари шуни кўрсатадики, чўл ва ярим чўл ҳудудларида шаҳарларни режалаштиришда иқлимга мос, ресурс тежамкор ва инсон учун қулай муҳит яратадиган шаҳарсозлик ҳамда меъморий ечимлар алоҳида аҳамият касб этади. Бундай ҳудудлар учун ихчам шаҳар модели устувор бўлиб, у шаҳар ҳудудларининг ортиқча кенгайишини чеклаш, транспорт харажатларини камайтириш ва инфратузилмадан самарали фойдаланиш имконини беради (4-жадвал).

4-жадвал.

**Жиззах ва Бухоро шаҳарларининг шаҳарсозлик ва меъморий
омиллари бўйича таққословчи жадвал**

Т/р	Таҳлил мезонлари	Бухоро шаҳри	Жиззах шаҳри
1	Шаҳар модели	Ихчам, анъанавий шаҳар модели	Замонавий, функционал режалаш модели
2	Кўча тармоқлари	Тор ва сояли кўчалар устун	Кенг кўчалар ва магистрал йўллар устун
3	Турар жой тури	Ички ҳовлили турар жойлар	Кўп қаватли, замонавий турар жой массивлари
4	Иқлимга мослашув	Табий соя, ҳаво айланишига мос	Иқлимга мос ечимлар етарли эмас
5	Яшил инфратузилма	Анъанавий боғлар ва ҳовли ичи кўкаламзорлари	Яшил ҳудудларни кенгайтириш талаб этилади
6	Шаҳар тузилиши	Маҳалла тизими	Функционал зоналашга асосланган
7	Меъморий хусусият	Миллий ва тарихий меъморий шакллар	Замонавий меъморий ечимлар
8	Барқарорлик даражаси	Иқлимга мос ва барқарор	Барқарорликни ошириш зарур
9	Ривожланиш йўналиши	Анъанавий тажрибани сақлаш ва ривожлантириш	Замонавий режалашга иқлимга мос ечимларни қўшиш

Чўл шароитида сояли кўчалар, пиёдалар учун қулай йўлаклар ва шамол йўналишларини ҳисобга олган кўча тармоқлари шаҳар микроиқлимни яхшилашда муҳим рол ўйнайди. Ички ҳовлили турар жойлар эса қуёш нури тушишини чеклаш, шамол таъсирини юмшатиш ва аҳоли учун салқин ҳамда қулай дам олиш маконларини яратишга хизмат қилади. Бундай меъморий шакллар анъанавий шаҳарсозлик тажрибасида кенг қўлланилган бўлиб, ҳозирги замонавий лойиҳаларда ҳам долзарблигини сақлаб қолмоқда.

Яшил инфратузилма — боғлар, аллеялар, ҳовли ичидаги кўкаламзор майдонлар ва яшил ҳимоя зоналари — чўл шаҳарларида ҳаво ҳароратини пасайтириш, чанг миқдорини камайтириш ва экологик мувозанатни таъминлашда самарали восита ҳисобланади. Шу билан бирга, кўкаламзорлаштириш шаҳар муҳитининг эстетик жозибадорлиги ва аҳоли турмуш даражасининг сифати ошишига ижобий таъсир кўрсатади.

Бухоро шаҳри асрлар давомида шаклланган анъанавий шаҳарсозлик тажрибаси асосида иқлим шароитига мослашган ҳолда ривожланган. Тор ва сояли кўчалар, ички ҳовлилар турар жойлар, маҳалла тизими ва жамоат ҳудудларининг ўзаро уйғун жойлашуви шаҳар муҳитининг табиий салқинлашувини таъминлаб келган.

Жиззах шаҳрида эса замонавий шаҳарсозлик режалаш усуллари устун бўлиб, кенг кўчалар, функционал зоналаш ва янги турар жой массивлари билан характерланади. Бу ёндашув шаҳарнинг иқтисодий ўсиши ва аҳоли сони ортишига хизмат қилса-да, иқлимга мос меъморий ечимларни янада кенг жорий этиш зарурлигини кўрсатади (5-жадвал).

5-жадвал.

Шаҳарсозлик бўйича умумий таклифлар

Т/р	Таклиф йўналиши	Мазмуни
1	Ихчам шаҳар модели	Шаҳар ҳудудларининг ортиқча кенгайишини чеклаш
2	Сояли муҳит	Соя-салқин кўчалар ва пиёдалар йўлакларини кўпайтириш
3	Ички ҳовлилар	Иқлимга мос турар жой лойиҳаларида ички ҳовли тизимини жорий этиш
4	Яшил инфратузилма	Боғлар, аллеялар ва яшил ҳимоя зоналарини ривожлантириш
5	Уйғунлаштириш	Анъанавий ва замонавий шаҳарсозлик ечимларини интеграция қилиш

Шу боис, чўл ҳудудларида шаҳар ривожланишини таъминлашда анъанавий ва замонавий шаҳарсозлик ечимларини уйғунлаштирган ҳолда қўллаш барқарор ва иқлимга мос шаҳар муҳитини шакллантиришнинг муҳим омили ҳисобланади.

Муҳокама

Олинган тадқиқот натижалари шуни кўрсатадики, чўл ва ярим чўл ҳудудларида жойлашган шаҳарларни ривожлантиришда шаҳарсозлик қарорлари фақат иқтисодий манфаатларни кўзлаб қабул қилиниши етарли эмас. Бундай ҳудудларда шаҳар муҳитини шакллантиришда экологик барқарорлик, аҳоли саломатлиги ва ижтимоий фаровонлик устувор аҳамиятга эга бўлиши лозим.

Шаҳар режалаштириш жараёнида маҳаллий иқлим шароити, табиий ресурслар чекланганлиги, сув таъминоти имкониятлари ҳамда экологик хавф омилларини ҳисобга олиш шаҳарнинг узоқ муддатли барқарор ривожланишини таъминлайди. Айниқса, сояли кўчалар, ихчам шаҳар модели, яшил инфратузилма ва иқлимга мос меъморий ечимларни қўллаш шаҳар микроиқлимини яхшилашда муҳим аҳамият касб этади.

Жиззах ва Бухоро вилоятлари мисолида ўтказилган таҳлиллар шуни кўрсатадики, шаҳарларни маҳаллий иқлим ва тарихий шаҳар муҳитини ҳисобга олган ҳолда режалаштириш юқори самара беради. Бухоро шаҳрида анъанавий шаҳарсозлик ечимлари иқлимга мослашган ҳолда асрлар давомида шаклланган бўлса, Жиззах шаҳрида замонавий режалаш усулларини маҳаллий табиий ва ижтимоий шароитларга мослаштириш зарурати мавжуд.

Шу сабабли, чўл шаҳарларида шаҳарсозлик сиёсатини шакллантиришда иқтисодий ривожланиш, экологик муҳофаза ва ижтимоий эҳтиёжлар ўртасида мувозанатни таъминлаш асосий вазифа ҳисобланади. Бундай комплекс ёндашув шаҳарларнинг рақобатбардошлигини ошириш, аҳоли учун қулай яшаш муҳитини яратиш ва келажак авлодлар учун барқарор шаҳар маконини таъминлашга хизмат қилади.

Хулоса

Хулоса қилиб айтадиган бўлсак, чўл ҳудудларида жойлашган шаҳарларни ривожлантиришда шаҳарсозлик қарорлари иқтисодий манфаатлар билан чекланиб қолмасдан, экологик ва ижтимоий барқарорлик тамойилларига ҳам таянилиши лозим. Маҳаллий иқлим шароити, табиий ресурсларнинг чекланганлиги ҳамда аҳолининг ижтимоий эҳтиёжлари шаҳар режалаштиришда ҳал қилувчи омиллардан бири ҳисобланади.

Жиззах ва Бухоро вилоятлари мисолида олиб борилган таҳлиллар маҳаллий иқлимга мос ва тарихий шаҳар муҳитини ҳисобга олган ҳолда режалаштириш шаҳар муҳитининг функционал самарадорлиги ва барқарорлигини оширишини кўрсатди. Анъанавий ва замонавий шаҳарсозлик ечимларини уйғунлаштириш орқали аҳоли учун қулай, экологик барқарор ва узоқ муддатли ривожланишга йўналтирилган шаҳар муҳитини шакллантириш имкониятлари етарли.

Фойдаланилган адабиётлар

1. Талипов М.А., Рустамбеков И.О. «Чўл ҳудудидаги кичик шаҳарларни ландшафт ташкил этишда ўсимликларнинг роли», “Me'morchilik va qurilish muammolari” (илмий-техник журнал), Самарқанд, 2024, 5-бет.

2. Rustambekov I.O., Abdulazizov A.R., Pulatov H.Sh. “Jizzax shahrining XXI asr I-choragidagi rekonstruksiya ishlari”, FORMATION OF PSYCHOLOGY AND PEDAGOGY AS INTERDISCIPLINARY SCIENCES, 4/38, 132-139